

Besiktningregler för tryckkärl

Arbetsmiljöverket har infört nya och striktare regler för tryckkärl. Detta faktablad är en kort sammanfattning av regelverket.

Sanktionsavgifter

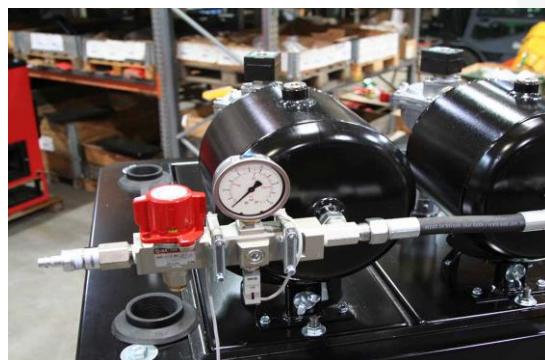
Upptäcker Arbetsmiljöverket ett tryckkärl som är trycksatt och inte är kontrollerat/besiktigat inom rätt tidsintervall eller att nödvändig dokumentation saknas, utdöms direkt en sanktionsavgift som lägst med 10 000 kr upp till 300 000 kr. I regelverket har ordet besiktning genomgående bytts ut mot ordet kontroll.

Första kontroll

Trycksatta anordningar i klass A eller B (se tabell nedan) ska genomgå en första kontroll innan de trycksätts för första gången, gäller dock ej varmluftspannor.

Återkommande kontroll

Klass A och B ska genomgå återkommande kontroll. Hur ofta avgörs av kontrollföretaget vid varje kontrolltillfälle. Kontrollintervallet kan både kortas och förlängas beroende på tryckkärlens status. För klass A gäller driftprov samt både utvändigt och invändigt kontroll. För klass B gäller bara driftprov. (Driftprov = funktionskontroll av säkerhetsutrustning)



Riskbedömning och dokumentation

Det ska finns en förteckning på företagets tryckkärl och vem som ansvarar för dem. En riskbedömning skall göras och dokumenteras och en journal för återstående livslängd för tryckkärl i klass A & B. Tryckkärlen ska även ha fortlöpande tillsyn. Se mer på nästa sida.

Tryckkärl som ska kontrolleras

I tabellen nedan framgår vilka tryckkärl som måste kontrolleras av kontrollorgan.

Beräkningstryck = När säkerhetsventilen öppnar.

Barliter: Trycket i bar x volym i liter.

Typ av tryckkärl	Klass	Tryck (bar)	Volym (l)	Barliter	Effekt (kW)	Temp (°C)
Hetvatten o ångpannor	A				> 5 kW	>110
Fastbränslepanna	B				>100 kW	65 - 110
Vattenvärmare	A		> 2000			65 - 110
Vattenvärmare	B		500 - 2000			65 - 110
Kokgryta autoklav	A	0,5 - 32	> 2	> 200		> 110
Kokgryta autoklav	A	> 32	> 2	> 64		> 110
Kokgryta autoklav	B	0,5 - 32	> 2	< 200		> 110
Vakuumbalkvagn	A	> 0,5		> 1000		
Hydrofor	A		> 1000	> 1000		
Expansionskärl	A			> 1000		
Tryckluftsbekållare	A			> 1000		
Gasolbekållare	A	> 0,5	> 1	> 200		
Gasolbekållare	B	> 0,5	> 1	50 - 200		
Bränsletank (cistern)			> 1000			

VÄND

Säker Arbetsmiljö Sverige

En resurs i ert arbetsmiljöarbete

0709-856 000, www.sakerarbetsmiljo.se

Besiktningregler för tryckkärl

Du ska själv göra den fortlöpande tillsynen

Trycksatta anordningar ska regelbundet undersökas. Följande **6 punkter** ska då kontrolleras minst en gång per år och journalföras:

1. Anordningen fungerar tillfredsställande.
2. Inga otätheter har uppkommit.
3. Anordningen eller säkerhetsutrustningen har inte utsatts för skadlig yttre eller inre påverkan.
4. Inga andra fel eller avvikelser har uppstått.
5. Trycksatta anordningar, ventiler och nödstopp är korrekt märkta.
6. Eventuell föreskriven kontroll har utförts.

Reparationer ska dokumenteras

Har en trycksatt anordning skadats eller reparerats ska det dokumenteras i en avvikelserapport. Vid större reparationer ska en revisionskontroll göras.

Pannskötaren ska certifieras

För pannor över 100 kW gäller nya regler. Den som sköter och övervakar dessa pannor ska certifieras. Arbetsgivaren ska också dokumentera vem som är pannoperatör, vilka uppgifter som ingår i uppdraget samt hur pannoperatören erhållit sin kompetens/certifiering.

Certifieringen genom kunskapsprov

Arbetsmiljöverket ställer inga krav på utbildning i samband med certifieringen, det räcker att man klarar certifieringsprovet. Information om vilka frågor man ska klara i provet finns i bilagan längst bak på sidan 29 i föreskriften AFS 2017: 3. Certifieringen och kunskapsstestet görs av de ackrediterade besiktning-/kontrollföretagen som också erbjuder olika kurser för pannskötare.

Begäran om lättnader i regelverket

LRF och Gröna arbetsgivare med flera har hösten 2020 begärt en ändring av regelverket då man menar att kraven inte står i proportion till effekterna. Målsättningen är att få till en mer rimlig kravnivå i regelverket både när det gäller pannoperatörer men även när det gäller pannor i öppna system.

Arbetsmiljöverket skjuter fram reglerna

Efter en snabbremsa har nu Arbetsmiljöverket i december 2020 beslutat om att retroaktivt skjuta fram ikraftträdandet av reglerna gällande certifiering av pannoperatörer. Detta innebär att de bestämmelser som skulle börja gälla 1 december 2020 nu kommer börja gälla 1 december 2022.

Mer information

Det nya regelverket är omfattande och kan upplevas som krångligt och svårbegripligt. Det är också delikat att i ett sådant här faktablad sammanfatta reglerna då det för speciella anordningar också kan gälla speciella regler. Fullständig information om regelverket finns i Arbetsmiljöverkets föreskrift AFS 2017: 3. Behöver du hjälp med att tolka vad som gäller för dina tryckkärl så bör ditt besiktningföretag kunna ge svar på dina frågor.

Kontroll och besiktningföretag

Vilka ackrediterade besiktning- och kontrollföretag det finns i ditt område kan du söka fram på **Swedacs hemsida** www.swedac.se

